

MONTERING & Skötselråd



En dörr och ett fönster står öppet för er!

I denna broschyr har vi samlat våra monteringsanvisningar och skötselråd. Om ni följer dessa får ni en längre livslängd på era dörrar och fönster och säkrar samtidigt att våra garantier gäller.

Mottagningskontroll

Vid mottagande av gods

Tänk på att fönster och dörrar ofta levereras på pall och att lastmaskin kan behövas för att lasta av gods från lastbilen. Har ni beställt stora fönster och dörrar och inte har möjlighet att hålla med lastmaskin kan det bli så att varorna måste levereras med en kranbil, den extra kostnaden kommer då att debiteras er.

Tyvärr kan fraktskador inträffa. För att ni som kund skall kunna få ersättning är det viktigt att hantering av fraktskada sker på rätt sätt.

Ansvar för fraktskador är hårt reglerat. Gången är att fraktbolaget hämtar en felfri vara och när fraktaren har kvitterat ut varan hos oss övergår ansvaret för varans skick från oss till fraktbolaget. När ni kvitterar ut varan från fraktbolaget tar fraktbolagets ansvar för varan slut och ansvaret för varans skick hamnar hos er. Det innebär att om det är något fel på varan och ni inte har noterat det på fraktsedeln anses skadan ha uppkommit hos er och ansvaret och kostnaden ligger hos er. Var därför väldigt noga när ni tar emot gods.

Vid leveransen skall ni tillsammans med chauffören gå igenom godset och kontrollera att det inte finns några synliga skador på godset eller emballaget. Vid skada skall det noteras på fraktsedeln och chauffören skall styrka skadan med sin signatur.

Vid synlig skada eller skada på emballaget skall ni kontakta oss omgående. Skador skall dokumenteras med bilder som skickas till oss. Packa inte upp någonting utan ett godkännande från oss. Det kan vara så att fraktbolaget vill komma ut och besikta godset samt emballaget. Produkter som levererats på pall skall stå kvar på pallen på samma sätt som vid mottagandet.

Skada som inte är synlig vid mottagandet skall anmälas till oss och transportföretaget inom fyra dagar. Släng inte emballaget.

Skadad vara får inte monteras utan godkännande av oss. Montering innebär att ni godkänt varan som felfri och någon ersättning kommer inte att utgå.

Sker inte mottagandet av godset på rätt sätt enligt ovan är det ni som står ansvarig och får stå för skadekostnaderna, även om det är uppenbart att skadan inte uppkommit hos er.

Vid en fraktskada är huvudregeln att godset skall skickas tillbaka till fabrik för reparation. Behöver godset skickas tillbaka står Allmogesnickerier för fraktkostnaden. Köparen är ansvarig för att godset skickas tillbaka och att godset är emballerat på ett sådant sätt att skadorna inte förvärras i returtransporten.

Vid undantagsfall och vid mindre skador kan reparation ske på plats efter överenskommelse med Allmogesnickerier.

Lagring

Lagring skall i första hand ske inomhus i lokal med god ventilation. Produkterna skall skyddas mot nedsmutsning, markfukt och nederbörd. Dörrar som har levererats i kartong skall avemballeras vid mottagandet. Färgen behöver andas och kan ta skada av dålig ventilation. Dörren kan även få märken av bubbelplasten.

Montering Dörrar

Du behöver:

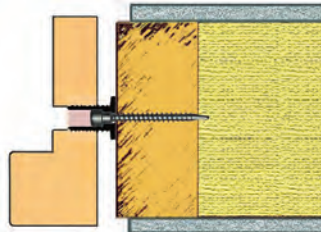
- Långt vattenpass
- Hammare
- Kilar
- Måttstock
- Skruvmejsel
- Borrmaskin och borrar 14 mm
- Tema karmskruvar

Rätt kvalitet på karmskruven är viktigt för att man ska kunna efterjustera våra extra kraftiga dörrar. Därför rekommenderar vi Tema karmskruvar.

Våra dörrar är tunga. Det krävs minst två personer vid montering.

Montering enkeldörr:

Om dörren levererats i karm, börja med att försiktigt lyfta ur dörren ur karmen. Se upp att inte underkanten skadas mot tröskeln, sådan skada täcks inte av garantin. Vid byte av dörr, gör rent i den gamla dörröppningen. Säkerställ att underlaget för tröskeln är i våg och att det är fuktspärrat med till exempel tjärpapp. Springan mellan karm och vägg bör vara 15 mm. Borra hål för karmskruv i den smala delen av karmen, 4 karmskruvar per sida, se bild nedan. Montera hylsorna från utsidan av karmen. Fortsätt därefter med montering enligt punkt 1-5.

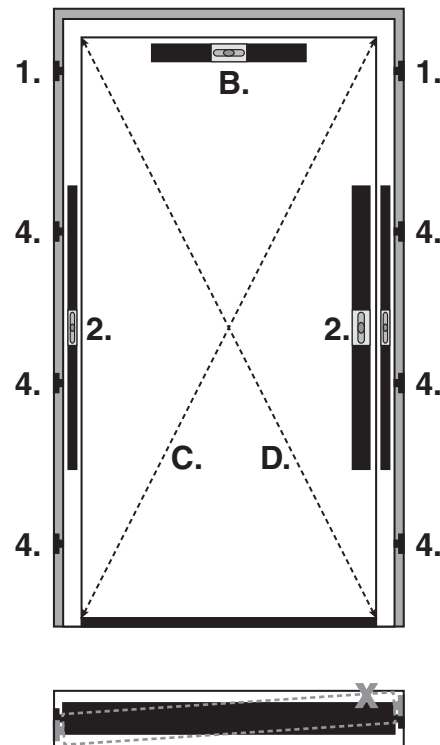


Montering pardörr:

Montering sker i princip på samma sätt som enligt ovan. Eftersom en pardörr är bredare än en enkeldörr innebär det att varje litet fel i monteringen förstoras. Därför är det extra viktigt vid monteringen att man inte bara mäter upp karmen utan även provar att dörrarna fungerar bra och sitter rätt i karmen innan den fixeras med fixeringsskruvarna.

Fäst karmen med de översta karmhylsorna och loda in den ena sidan, gör sedan på samma sätt med den andra karmsidan. Justera ut karmhylsorna och se till att karmen sitter stadigt, utan att använda fixeringsskruvarna. Använd även kilar vid behov. Kontrollera att dörrarna passar bra och att mötet mellan dörrarna är ok. Nyckelskylten skall sitta centrerad mellan möteslisterna. Gör eventuella justeringar och fixera därefter karmen med fixeringsskruvarna.

Dörrarna behöver acklimatisera sig till sin omgivning och kan under de första åren behöva justeras några gånger för optimal funktion.



- 1 A.** Justera ut de två översta karmhylsorna så de ligger an mot väggen, och se till att tröskeln står i våg.
- 1 B.** Justera samtidigt karmsidorna och karmöverstycket parallellt i väggöppningen enligt ovan (X= fel funktion)
- 2.** Loda karmens sidor mot väggsidan och även mot rumssidan. Kontrollera med vattenpass och justera.
- 3.** Justera därefter ut övriga karmhylsor. Obs! Använd inte fixeringsskruven i det här läget.
- 4.** Sätt nu in dörren och kontrollera att dörren fungerar bra och inte spänner någonstans. Justera vid behov karmhylsorna. Därefter skruvar ni fast karmen med fixeringsskruvarna och gör de sista justeringarna. Var noga med att dörren är rätt injusterad och fungerar optimalt innan montering av salningar och foder.
- 5.** Tät runt karmen med till exempel mineralull. Viktigt är att man från insidan hindrar fuktig inomhusluft från att tränga ut. Utsidan skall däremot kunna andas och skall endast täckas med ett foder. Använd ej fogskum. Garantin gäller inte vid montering med fogskum.

Montering Fönster

Du behöver:

- Långt vattenpass
 - Hammare
 - Kilar
 - Måttstock
 - Skruvmejsel
 - Borrmaskin och borr 14 mm
 - Tema karmskruvar
-

1. Borra hål för karmhylsor i karmsidorna, 2-4 infästningar per sida beroende på fönstrets höjd.

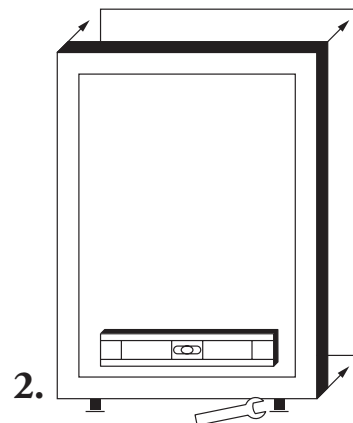
< 1285 = 2 hål
1286 - 1785 = 3 hål
> 1786 = 4 hål

2. Lägg bärklossar i underkant av fönstret. Väg in bärklossarna i våg med vattenpass. Placera fönstret på bärklossarna och väg in med vattenpass att det inte lutar inåt eller utåt.

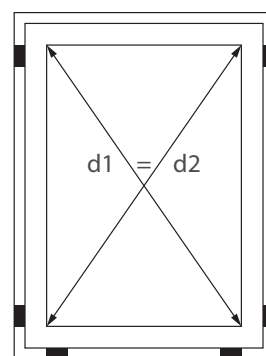
3. Fixera fönstret genom att skruva ut karmhylsorna. Börja med de övre infästningarna. Kontrollera med vattenpass att alla sidor är i lod. Kontrollera även att diagonalmåtten är lika, det vill säga $d1=d2$.

4. Justera vid behov och fixera med fixeringskruv.

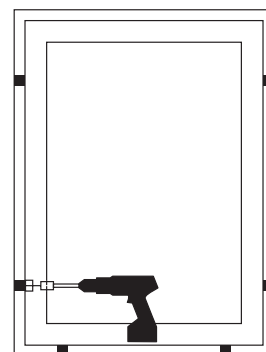
5. Täta runt karmen med till exempel mineralull. Viktigt är att man från insidan hindrar fuktig inomhusluft från att tränga ut. Utsidan skall däremot kunna andas och skall endast täckas med ett foder. Använd ej fogskum. Garantin gäller inte vid montering med fogskum.



2.



3.



4.

Skötselråd

Fönster och dörrar med glasöppning

Glasöppningar levereras oputsade på grund av att kittet behöver "härdas". Kittet har hög kvalitet och lång hållbarhet men behöver några dagars härdningstid innan man kan putsa glaset. Vid putsning, använd skonsam fönsterputs, alternativt rödsprit. Var försiktig för att inte skada färgen. Energiglas är extra känsligt och ni bör exempelvis inte skrapa glaset med rakblad eller liknande.

Grundmålade och obehandlade fönster och dörrar

Grundmålade fönster och dörrar skall slipas och färdigmålas innan de monteras. Vi rekommenderar vattenbaserad täckfärg till vår standardgrundfärg. För bästa resultat, måla produkterna inom en månad från leverans och använd färg av hög kvalitet. Kom ihåg att alla sidor ska målas, även över- och undersidor, samt spröjs och inuti glasöppningar. Ytterdörrars invändiga glaskassett skruvas ur innan målning och målas separat, detta för att säkerställa det invändiga glaset kan plockas ur vid senare putsning mellan glaset. Glaskassetten skruvas tillbaka då färgen fått torka ordentligt.

Tätninglistor monteras efter målning. Tätninglist ingår ej till obehandlade eller grundmålade fönster och fönsterdörrar. Tätninglist medföljer för obehandlade och grundmålade ytterdörrar.

Garanti

Garantier fönster

Garanti gällande utförande av träarbete, funktion och beslagning, två år från leveransdagen.

Garanti mot kondens i isolerglas, 10 år från leveransdagen. Materialgaranti på kittet, 10 år från leveransdagen.

Garantier dörrar

Garanti gällande utförande av träarbete, funktion och beslagning, två år från leveransdagen.

Formgaranti på dörrblad mot mer än 2 mm buktighet per meter, 10 år från leveransdagen.

Garanti mot kondens i isolerruta, 10 år från leveransdagen. Materialgaranti på kittet, 10 år från leveransdagen.

Ytterdörrar skall ha ett skyddande tak.

Allmänna garantikrav

Mörka färgkulörer absorberar betydligt mer av solvärme än ljusa kulörer, och blir därför mycket varmare. Fönster och dörrar kan bli så varma att de tar skada av värmen.

Målade ytter- och innerdörrar

Våra dörrar är målade med halvblank vattenburen akrylatfärg, om inte annat har beställts.

Underhåll av målade fönster och dörrar

Kontrollera varje vår och höst att färgskiktet är intakt. Vid skada på färgskiktet skall bättringsmålning ske omgående. Var extra noggrann runt fyllningar, speglar och i skarvarna mellan olika trädelar. Rörelser i trämaterial är helt naturligt, och för att minimera rörelser är det avgörande att det skyddande ytskiktet är intakt. Vid sprickbildning är det viktigt att omgående täta dessa för att uppnå fullgott skydd. Det är också viktigt att fönster och dörrar hålls rena från smuts och fukt. Rengöring av alla målade och omålade ytor är av stor vikt, då smuts binder fukt. Var extra noga med särskilt utsatta områden såsom nedre delar på båge, dörrblad och karm, samt vid skarvar och profiler.

Dörrar i ek

Grundoljade i fabrik om inte färdigbehandling beställts.

Det är viktigt med underhåll varje vår och höst för att behålla en skyddande yta. Vid oljade dörrar skall helst samma olja användas hela tiden.

Vi lämnar därför ingen garanti på fönster och dörrar målade i NCS S7000 eller högre.

Garantier gäller lagning eller ersättningsprodukter. Allmogesnickierier står inte för kringkostnader gällande hantverkare eller kostnader föranledda av larminstallationer, cylindrar, trycken, dörrstängare, extralås, foder och övriga tillbehör. Garantin gäller inte vid egen ytbehandling av produkterna. Garantin gäller endast då dörrar och fönster är fackmässigt monterade enligt våra föreskrifter. Garantin gäller inte för fel som uppkommit till följd av felaktig lagring, montering, vårdslöshet eller bristande underhåll. Vid lagring skall produkterna förvaras på ett väl ventilerat utrymme under tak. Av kund reklamerad produkt, som inte är korrekt behandlad, monterad eller hanterad, förbehåller vi oss rätten att debitera kostnader för besiktning.

Fakturan gäller som garantisedel.

CE - märkning



Allmogesnickerier i Leksand AB, Norsbro Sågmyravägen 22, SE-793 30 Leksand

EN 14351-1:2006+A1:2010

Fönster och dörrar – Produktstandard, funktionsegenskaper – Del 1: Fönster och ytterdörrar utan egenskaper för brandmotstånd och/eller rökgasläckage


Produkt	Vattentätethet	Vindlast	Vindlast, utböjning	Värmeegenomgångs-koefficient	Lufttäthet	Slagtålighet	Bredd & Höjd
Träffönster	NPD	NPD	NPD	Se tabell nedan	NPD	NPD	
Träffönsterdörr	NPD	NPD	NPD	Se tabell nedan	NPD	NPD	
Träffönster med lös innerbåge A	NPD	NPD	NPD	Se tabell nedan	NPD	NPD	
Halvfransk ytterdörr	NPD	NPD	NPD	Se tabell nedan	NPD	NPD	885-1085 x 1985-2485
Helfransk ytterdörr	NPD	NPD	NPD	Se tabell nedan	NPD	NPD	885-1085 x 1985-2485
Paneldörr	NPD	NPD	NPD	Se tabell nedan	NPD	NPD	885-1085 x 1985-2485

VÄRMEGENOMGÅNGSKOEFFICIENT

	1+1 glas	1+1 glas med energiglas	2+1 glas	2+1 glas med energiglas	2+1 glas med energiglas & Argon	2+1 glas med dubbla energiglas & Argon	Ingen glasöppning	3 glas	3 glas med energiglas & argon	3 glas med dubbla energiglas & argon
Träffönster T	2,3	1,7	NPD	NPD	1,3	NPD				
Träffönsterdörr T	1,9	1,4	NPD	NPD	1,1	NPD				
Träffönster SS/S	2,5	1,7	1,8	NPD	1,2	NPD				
Träffönsterdörr S	NPD	NPD	NPD	NPD	NPD	NPD				
Träffönster Å	2,5	1,7	NPD	NPD	1,2	NPD				
Träffönsterdörr Å	1,8	1,4	NPD	NPD	1,2	NPD				
Träffönster R	2,6	1,9	NPD	NPD	1,2	1,0		1,8	1,1	1,0
Träffönsterdörr R	2,6	1,9	NPD	NPD	1,2	1,0				
Träffönster med lös innerbåge A	2,3	1,6	NPD	NPD	1,2	NPD				
Halvfransk ytterdörr	1,8	1,5	1,5	1,3	1,3	NPD	1,2	NPD	NPD	NPD
Helfransk ytterdörr	1,8	1,4	1,4	1,3	1,2	NPD	1,0	NPD	NPD	NPD
Paneldörr	1,8	1,5	1,5	1,3	1,3	NPD	0,8	NPD	NPD	NPD



Allmogesnickrier i Leksand AB

Sågmyravägen 22 www.allmoge.se
793 30 Leksand info@allmoge.se
0247-645 80 Facebook 



Tätninglistor på obehandlade och grundmålade dörrar

Tätninglistan som skall sitta i mötet mellan dörrbladen är inte monterad från fabrik på obehandlade och grundmålade dörrar, detta eftersom den är självhäftande och dörren skall vara helt färdigmålad innan tätninglisterna monteras.

Övriga tätninglistor är monterade för att ni skall se hur de skall sitta. Samtliga tätninglistor skall dock tas bort innan slutbehandling och därefter monteras dit igen. Listerna sitter i ett spår och är lätta att ta ur och sätta dit igen.

Den självhäftande listan i mötet skall gå över tätninglistan som sitter i karm och tröskel, se bild nedan.

